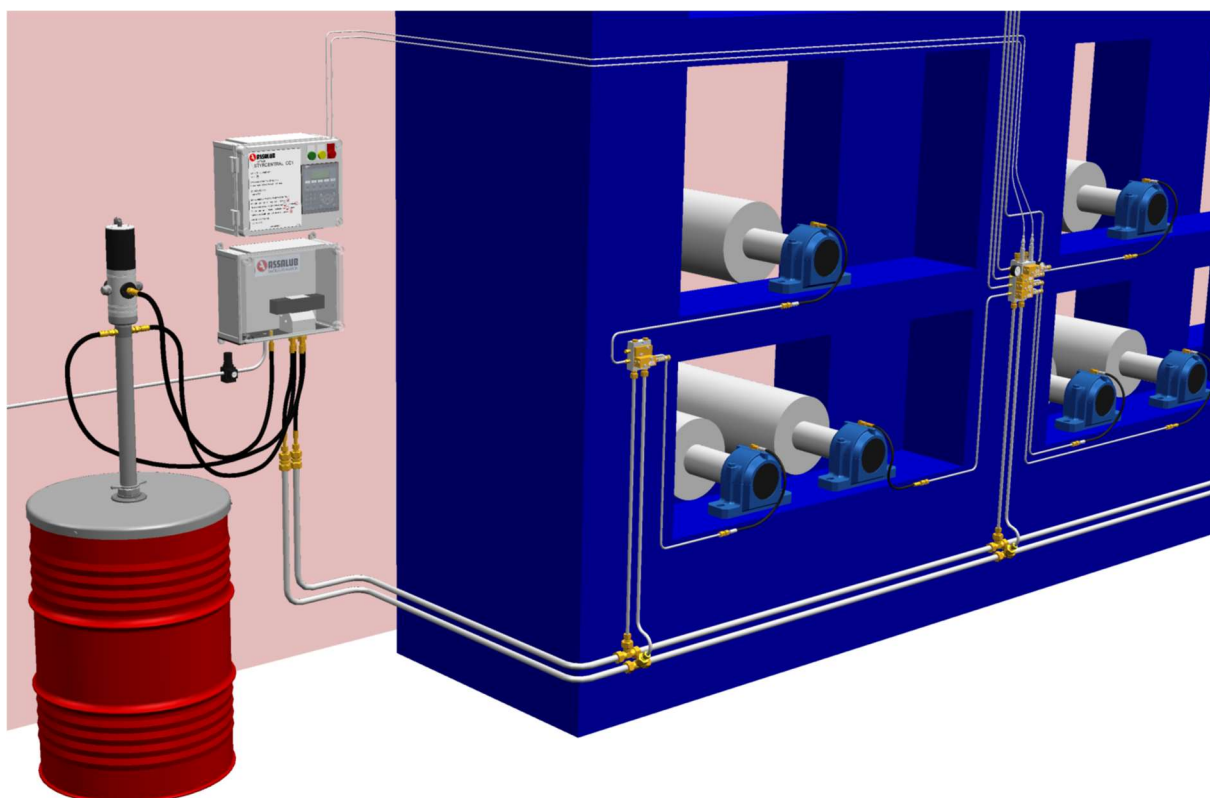


SMAROWANIE AUTOMATYCZNE – SYSTEMY DWULINIOWE

Dwuliniowy system Assalub jest bardzo niezawodnym scentralizowanym systemem dla smaru do klasy NLGI 2. Zawory dozujące mają konstrukcję modułową, dlatego system można łatwo rozbudować lub zmodyfikować, ponieważ łatwo jest dodać lub zmniejszyć liczbę zaworów dozujących. System podwójnej linii Assalub może być używany zarówno do bardzo dużych, jak i bardzo małych aplikacji. Stosowany jest głównie w przemyśle papierniczym i celulozowym, stalowym, metalowym, cementowym, ciepłowniczym i energetycznym do smarowania łożysk kulkowych i wałeczkowych, łożysk ślizgowych, łożysk cylindrycznych, prowadnic i otwartych przekładni. Reasumując - system znajduje zastosowanie tam, gdzie dla produktywności ważna jest niezawodna i nieprzerwana praca.

Zalety:

- Niezawodny system.
- Bardzo oszczędny.
- Znacznie mniejsze ryzyko bleeding smaru w porównaniu z większością innych systemów.
- Elastyczny system, łatwy do zwiększania lub zmniejszania liczby punktów aplikacji.
- Łatwa konserwacja, naprawa i rozwiązywanie problemów.
- Zamknięty system minimalizuje ryzyko zanieczyszczenia smaru.
- Indywidualnie regulowane zawory dozujące optymalizują ilość dostarczanego smaru do każdego punktu smarnego.



Jednostka pompująca

Dwuliniowy system Assalub składa się z jednostki sterującej, która steruje i monitoruje system oraz jednej lub kilku jednostek pompujących.

W przypadku stosowania różnych środków smarnych lub bardzo dużych instalacji wymagane są oddzielne jednostki pompujące.

System smarowania obejmuje jedną lub więcej jednostek pompujących, na które składały się z pompy smaru Assalub do beczki 200 lub 50 kg. Zaletą korzystania z beczki ze smarem producenta i pompy beczkowej Assalub jest to, że nie są wykonywane żadne operacje ze smarem (np. przepompowywanie z jednego pojemnika do drugiego) poza wymianą pustej beczki ze smarem na beczkę pełną. Ponadto smar jest pompowany w całkowicie zamkniętym systemie z beczki do punktu aplikacji. Nie musisz przenosić smaru do zbiornika pośredniego. Jednostka pompująca Assalub utrzymuje smar przez cały czas czysty i wolny od zanieczyszczeń.



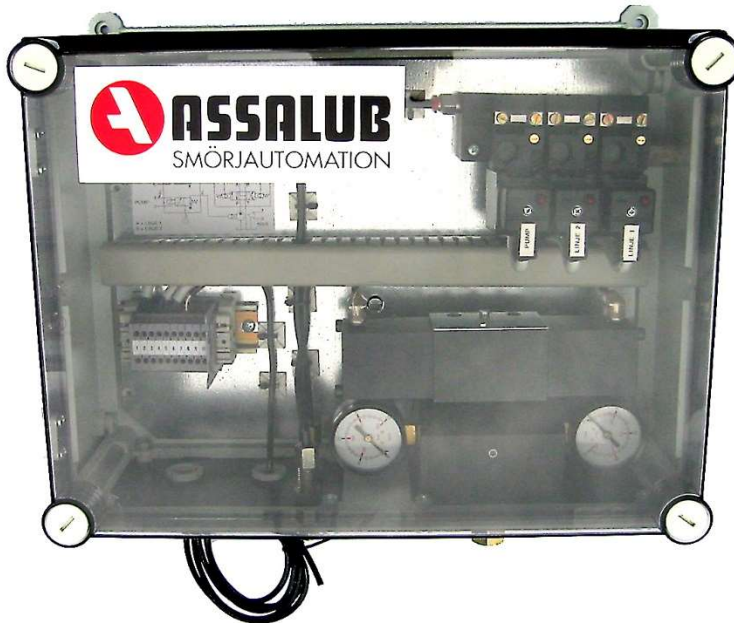
Zestaw pompujący sterowany sprężonym powietrzem

Pneumatyczna pompa Assalub została opracowana dla systemów dwuprzewodowych i ma przełożenie 1:65. Pompa jest wyposażona w kanał powrotny, w którym nadmiar smaru z dozowników jest podawany z powrotem do beczki poniżej płyty dociskowej w celu ponownego użycia. Ze względu na naszą koncepcję „Totally Empty” tylko nie więcej jak 2 kg smaru pozostaje na dnie beczki. W porównaniu z tradycyjnymi pompami oznacza to znaczną

oszczędność czasu i pieniędzy i smaru. Zestaw pompujący jest kompletny i zawiera wszystkie niezbędne urządzenia, takie jak filtr/regulator powietrza, zawór zwrotny i 3 zawory elektromagnetyczne do sterowania systemem oraz ma podłączone wszystkie węże.

Pompy elektryczne

Stosowane tam, gdzie nie ma dostępu do sprężonego powietrza lub preferuje się pompy napędzanej elektrycznie. Nasza przepompownia elektryczna posiada pompę napędzaną silnikiem 1-fazowym lub 3-fazowym. Jednak pompa elektryczna nie opróżnia beczki tak skutecznie, jak pompa pneumatyczna.



Sterowany sprężonym powietrzem zawór 4-drogowy do systemów dwuprzewodowych

Sterowany powietrzem zawór 4-drogowy służy do kierowania smaru z pompy do dwóch głównych linii dystrybucyjnych i linii powrotnej do beczki. Zawór 4-drogowy jest sterowany przez 3 zawory elektromagnetyczne powietrza. Przełącznik niskiego poziomu pompy można podłączyć do zespołu zaworowego.

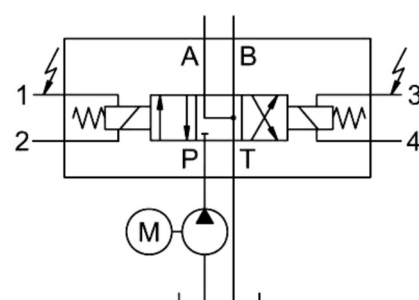
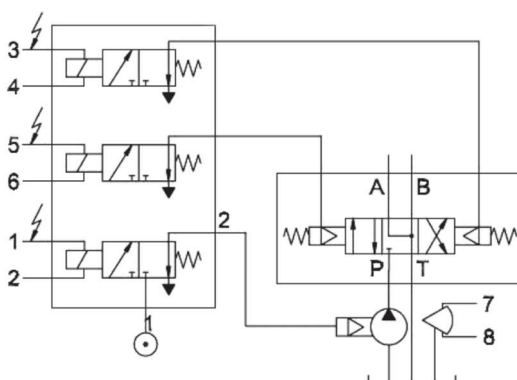
Zawór 4-drogowy: Zawór standardowy zgodny z CETOP 3

Zawory elektromagnetyczne: Zawór standardowy zgodny CNOMO

Napięcie: 24 V DC

Moc: 5W

Można również zastosować zawór 4 drogowy sterowany elektrycznie



Zdjęcie przedstawia płytę bazową i przykręcone do niej dozowniki, listwę poprzeczną kierującą smar z 2-ch dozowników do jednego punktu smarnego oraz płytę przykrywającą.

KONTROLA CIŚNIENIA

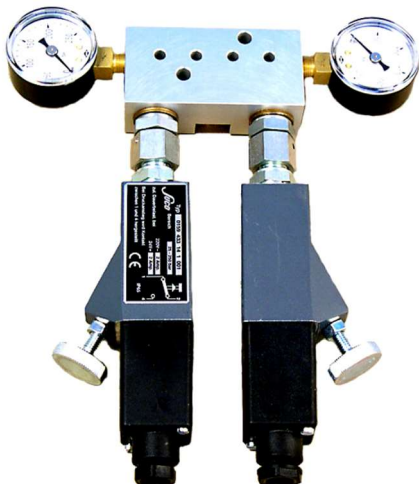
Każdy okres pompowania kończy się, gdy jednostka sterująca otrzyma sygnał, że na najdalszym końcu osiągnięto wystarczające ciśnienie lub w przypadku niemożności lub ograniczeń montażowych można przetwornik ciśnienia zamontować na przewodach doprowadzających smar. W systemie dwuliniowym Assalub, w każdej głównej linii zamontowany jest przetwornik ciśnienia lub wyłącznik ciśnieniowy. Montowane są między płytą podstawy a ostatnim zaworem dozującym. Sygnał wyjściowy przetwornika ciśnienia wynosi 4-20 mA, co odpowiada ciśnieniu 0-25 MPa (0-3600 psi). W zestawie znajdują się śruby do montażu zaworu dozującego i zespołu przetwornika ciśnienia / wyłącznika ciśnieniowego do płyty podstawy.



PRZETWORNIK CIŚNIENIA
MONTOWANY POMIĘDZY
PŁYTĄ BAZOWĄ I DOZOWNIKIEM



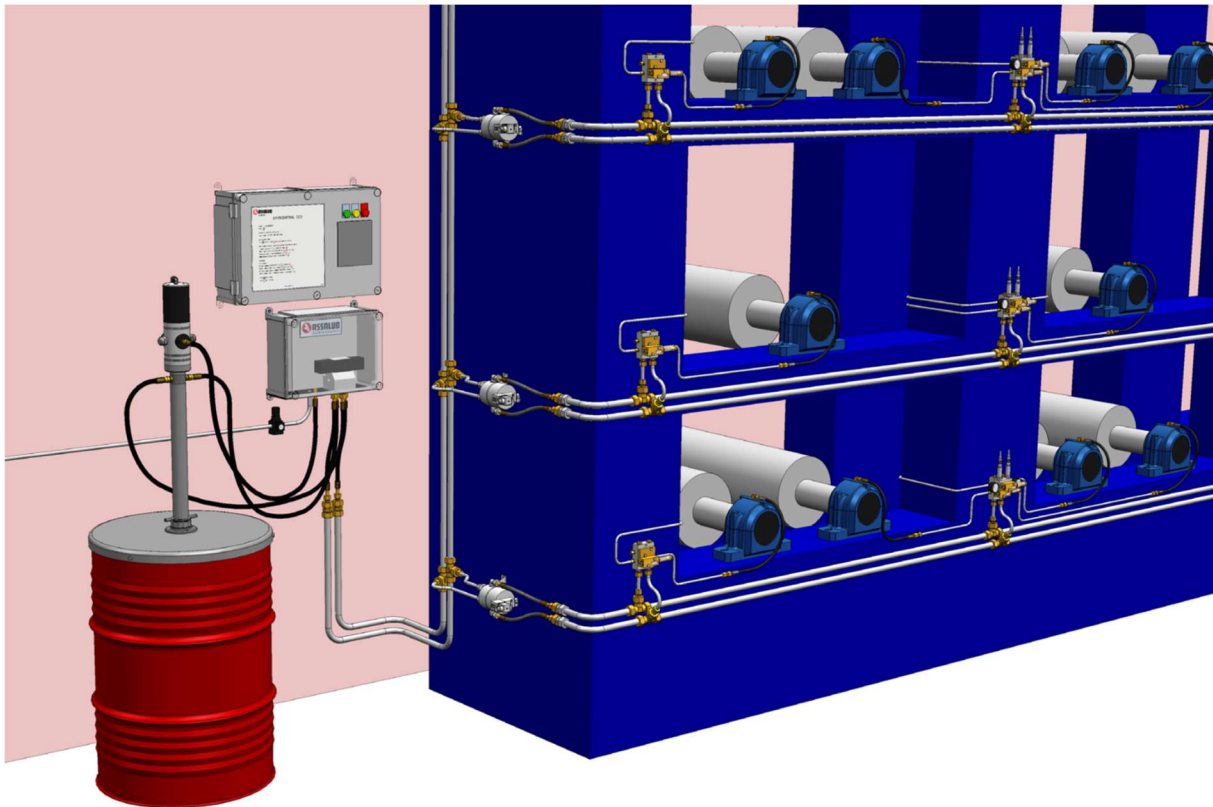
PRZETWORNIK CIŚNIENIA MONTOWANY
NA GŁÓWNEJ LINII



WYŁĄCZNIK CIŚNIENIOWY
MONTOWANY POMIĘDZY
PŁYTĄ BAZOWĄ I DOZOWNIKIEM

WYŁĄCZNIK CIŚNIENIOWY MONTOWANY
NA GŁÓWNEJ LINII

ODDZIELENIE SYSTEMÓW SMAROWNICZYCH



Gdy maszyna lub linia technologiczna jest smarowana przez jeden zestaw pompujący, ale wymaga innego interwału smarowania niż reszta systemu, zostanie oddzielona za pomocą zaworów odcinających. Wielokanałowa jednostka sterująca jest następnie wykorzystywana do sterowania każdą częścią systemu, która ma być smarowana, zgodnie z jej ustalonym interwałem.

Szczegółowe informacje dotyczące dwuliniowych systemów smarowniczych, elementów konstrukcyjnych, materiałów użytych do ich produkcji, danych technicznych, możliwości regulacyjnych, zastosowania dodatkowych akcesoriów oraz numerów części można znaleźć w katalogu: „ASSALUB SYSTEMY DWULINIOWE – DUAL LINE SYSTEM”